

众享农业供应链综合服务平台 产品使用手册

北京众享比特科技有限公司

2020. 02

目录

目录.....	2
1. 产品简介.....	3
1.1 众享农业供应链综合服务平台	3
1.2 产品优势	3
1.3 应用场景	3
2. 产品说明.....	4
2.1 系统架构	4
2.2 用户角色	4
2.2.1 管理方.....	4
2.2.2 区域用户.....	5
2.2.3 经营主体用户.....	5
2.2.4 消费者.....	5
2.3 功能概览	5
3. 操作指南.....	7
3.1 登录	7
3.2 首页	7
3.3 产品	8
3.4 流通	9
3.5 区域	10
3.6 主体	11
3.7 统计	12
3.8 用户	13
3.9 日志	14
4. 常见问题.....	15

1. 产品简介

1.1 众享农业供应链综合服务平台

众享农业供应链综合服务平台是一个以区块链溯源为主的综合服务平台，利用区块链技术记录产品从生产到抵达用户的全流程中信息溯源、防伪验证、精准营销的问题，保证信息透明、真实不可篡改，让生产和流通环节实现信息共享，为经营主体和消费者解决可信任难题。

1.2 产品优势

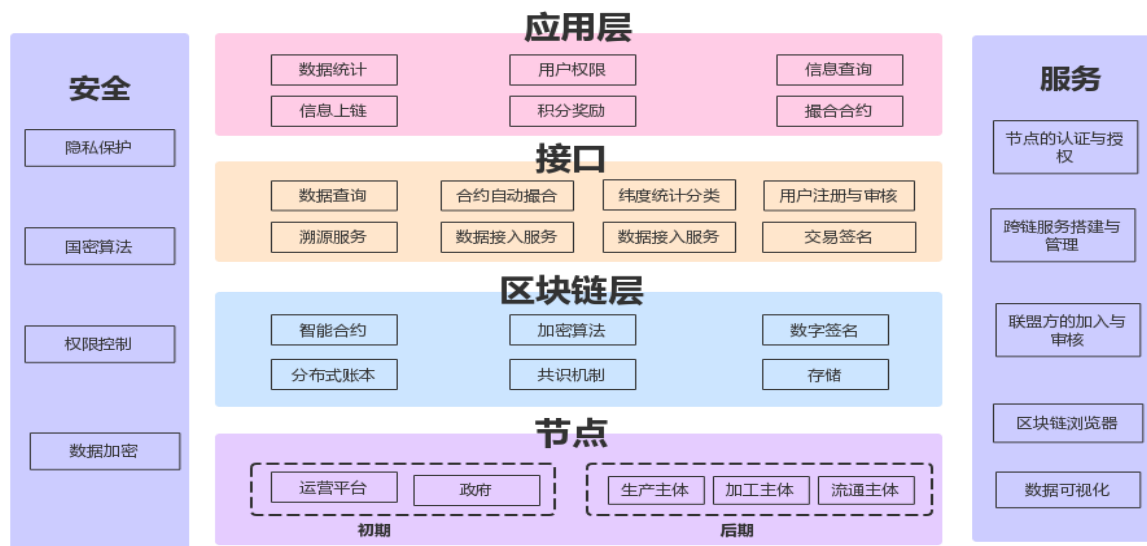
- 追溯纬度细化：传递数据更清晰、细分、可靠、配合任意颗粒度的追溯数据。
- 上链数据审核：保证数据的真实性和准确性。
- 全新追溯交互页面：生动展示、提升产品附加值。
- 多种数据对接接口：安全的信息追溯闭环。
- 保障数据安全性：链中联盟方节点数量众多，无法篡改产品流转信息，数据安全性高。
- 可扩展性强：实时监控全流程，灵活扩展至外围功能。

1.3 应用场景

食品的溯源、物流的溯源、工艺生产的流程溯源等。

2. 产品说明

2.1 系统架构



2.2 用户角色

2.2.1 管理方

(1) 管理员

- 表现形式：WEB 端
- 角色说明：主要是添加、分配操作员和审核员角色，可以做所有操作，在使用时只用来监控。

应用初始化区域信息，产品分类信息，主体类别信息等，管理员账户默认生成。

(2) 审核员

- 表现形式：WEB 端
- 角色说明：主要用来分配区域用户和经营主体用户权限，并审核所有的操作，例如：添加/修改区域信息、经营主体信息、产品和流通信息进行审核。

(3) 操作员

- 表现形式：WEB 端
- 角色说明：添加/修改区域信息、经营主体信息、品牌信息、产品和流通信息、用户，并添加设置信息。

2.2.2 区域用户

(1) 维护人员

- 表现形式：WEB 端
- 角色说明：添加该区域下面的品牌信息、经营主体信息、产品和流通信息，并监控区域下面所有信息。

(2) 统计人员

- 表现形式：WEB 端
- 角色说明：主要是查看区域的所有信息，不能进行操作。

2.2.3 经营主体用户

- 表现形式：WEB 端
- 角色说明：添加自己的产品或流通信息，并修改自己所属的经营主体信息，实时监控经营主体下的产品信息。

2.2.4 消费者

- 表现形式：手机端 H5 展示
- 角色说明：通过扫描产品溯源二维码查看产品的整个追溯过程信息。

2.3 功能概览

- 统计：产品统计、区域统计、用户统计、经营主体统计、溯源查询次数统计、产品分类统计、产品分布图

-
- 产品管理：产品统计、录入产品信息、产品审核
 - 流通管理：流通统计、录入流通信息、流通审核
 - 区域管理：添加开通区域、添加区域品牌信息、审核开通区域、审核品牌信息
 - 经营主体管理：添加开通经营主体、审核经营主体信息
 - 用户管理：添加（经营主体用户、区域用户、运营平台用户）、审核用户信息并开通

3. 操作指南

3.1 登录

(1) 输入手机号和验证码，点击登录即可登录；



Copyright © 2019.Company PeerSafe All rights reserved

图 3-1 登录页面

3.2 首页

- (1) 首页上方展示产品总数、经营主体、溯源查询、开通区域的数量；
- (2) 首页下方展示产品溯源、经营主体的 TOP5 及实时查询的数据，产品分类统计、分布图、区域统计图的展示；

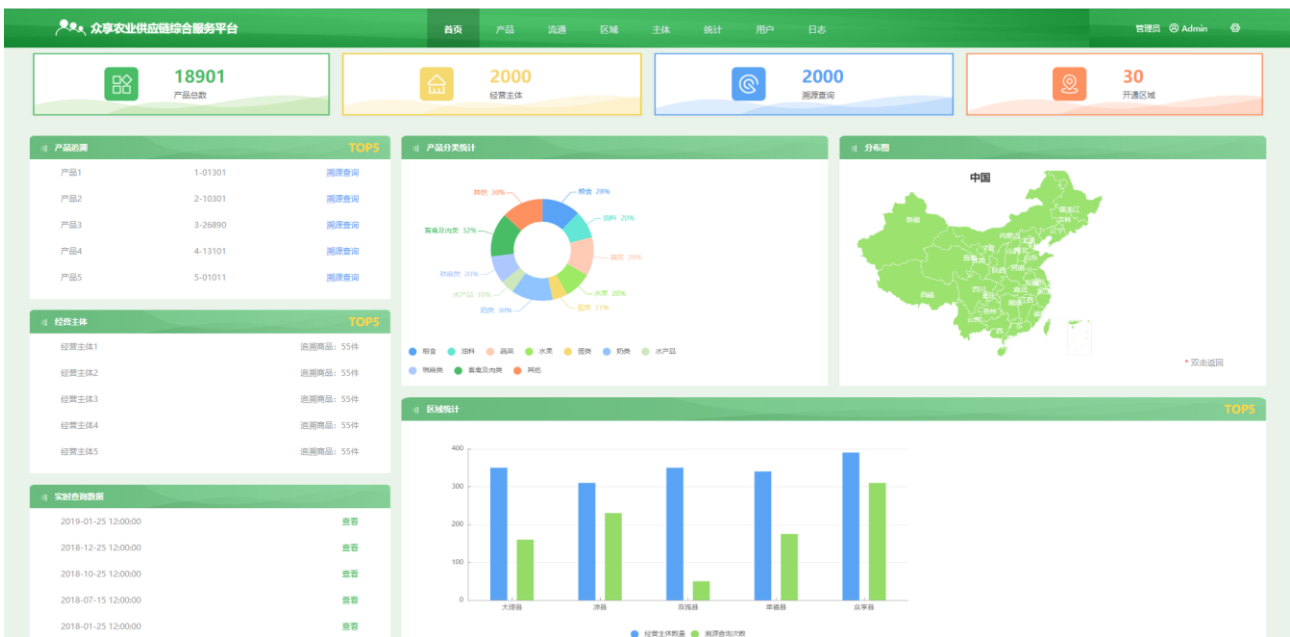


图 3-2 首页

(3) 点击首页中“产品溯源 TOP5”中的溯源查询可查询溯源的产品详情；

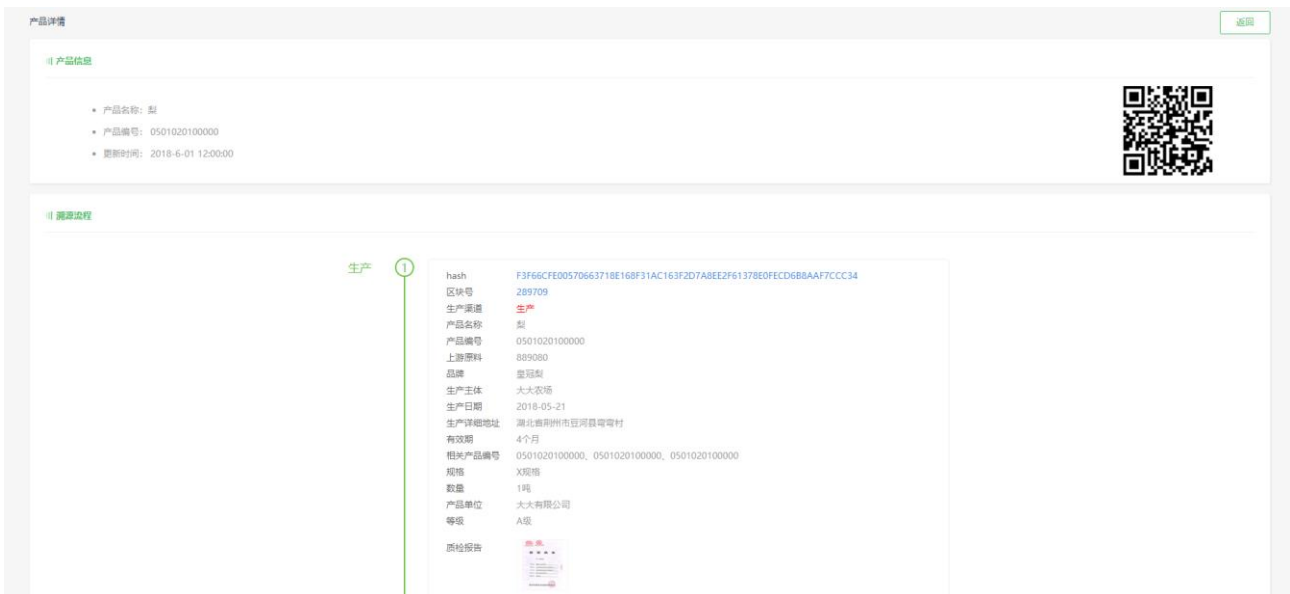


图 3-3 溯源详情

3.3 产品

(1) 点击顶部导航栏“产品”可进入产品页面；产品页面展示全部产品及今日新增的数量，下方表格展示产品的相关信息；

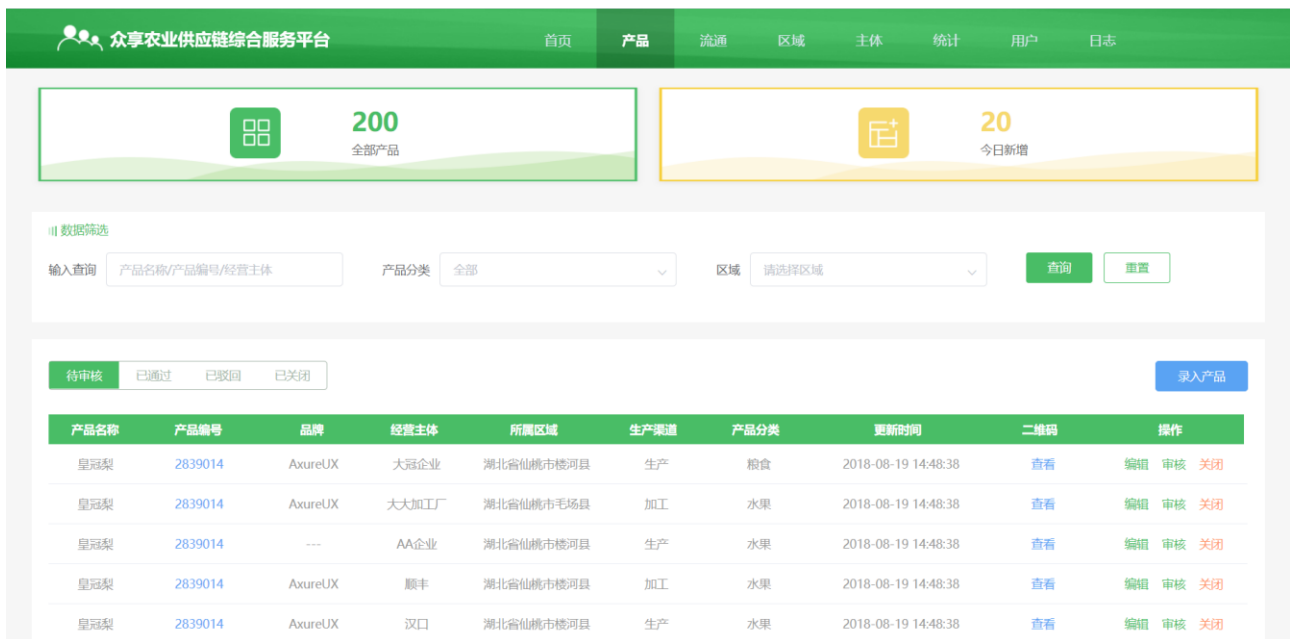


图 3-4 产品页面

- (2) 点击不同状态（待审核、已通过、已驳回、已关闭）按钮可切换不同状态的数据列表；
- (3) 点击“编号”进入产品的溯源详情页面；
- (4) 点击“录入产品”按钮，进入录入产品信息的页面，输入信息点击提交即可；



图 3-5 录入产品

3.4 流通

- (1) 点击顶部导航栏“流通”可进入流通页面；页面展示全部产品及今日新增的数量，下方

表格展示产品流通的相关信息；



图 3-5 流通页面

- (2) 点击不同状态（待审核、已通过、已驳回、已关闭）按钮可切换不同状态的数据列表；
- (3) 点击“编号”进入产品的溯源详情页面；
- (4) 点击“录入流通”按钮，进入录入流通信息的页面，输入信息点击提交即可；

图 3-6 录入流通

3.5 区域

(1) 点击顶部导航栏“区域”可进入区域页面，页面展示区域信息，点击“品牌”可切换查看品牌信息；

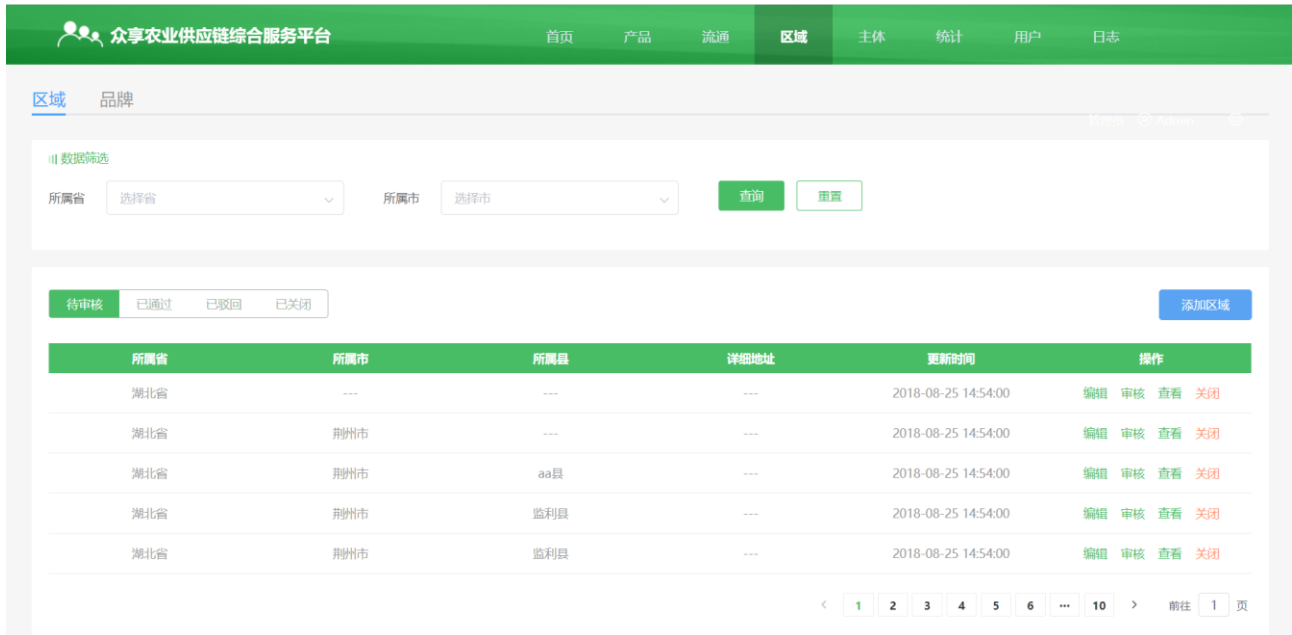


图 3-7 区域页面

- (2) 点击不同状态（待审核、已通过、已驳回、已关闭）按钮可切换不同状态的数据列表；
- (3) 点击“审核”弹窗确认操作通过还是驳回；
- (4) 点击“查看”按钮，查看详细信息，点击“关闭”该区域进入关闭状态；

3.6 主体

(1) 点击顶部导航栏“主体”可进入主体页面，页面展示全部经营主体和今日新增主体的数量，下方展示主体信息；

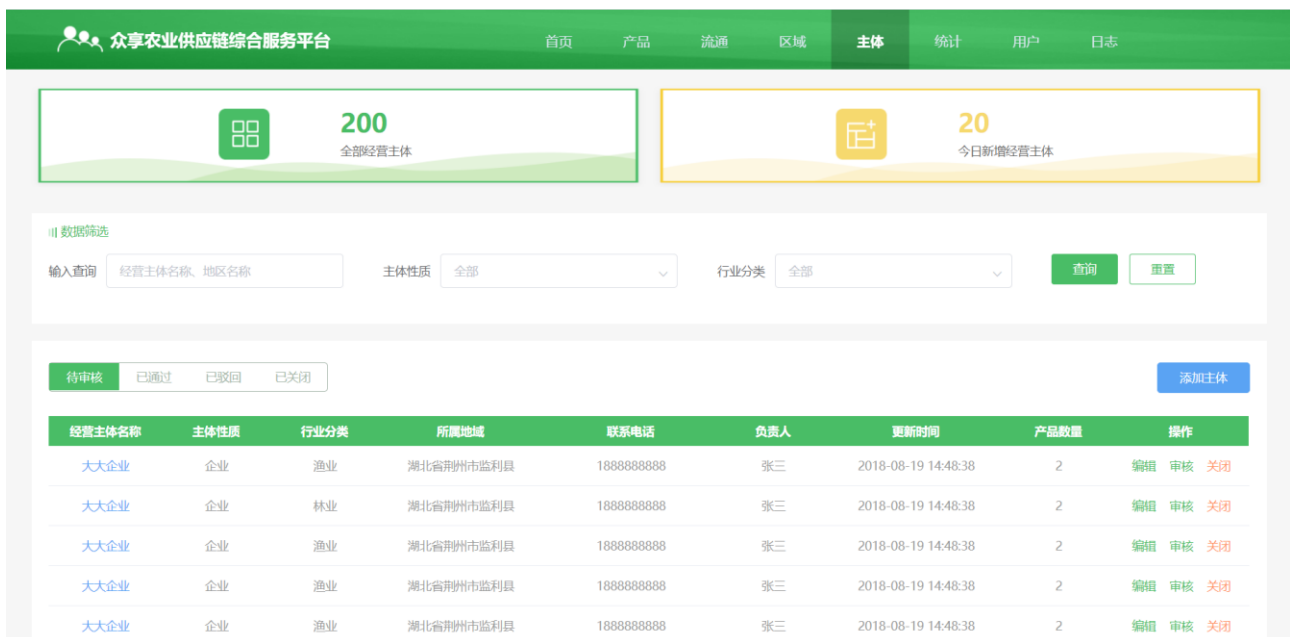


图 3-8 主体页面

- (2) 点击不同状态（待审核、已通过、已驳回、已关闭）按钮可切换不同状态的数据列表；
- (3) 点击“经营主体名称”进入经营主体详情页面；

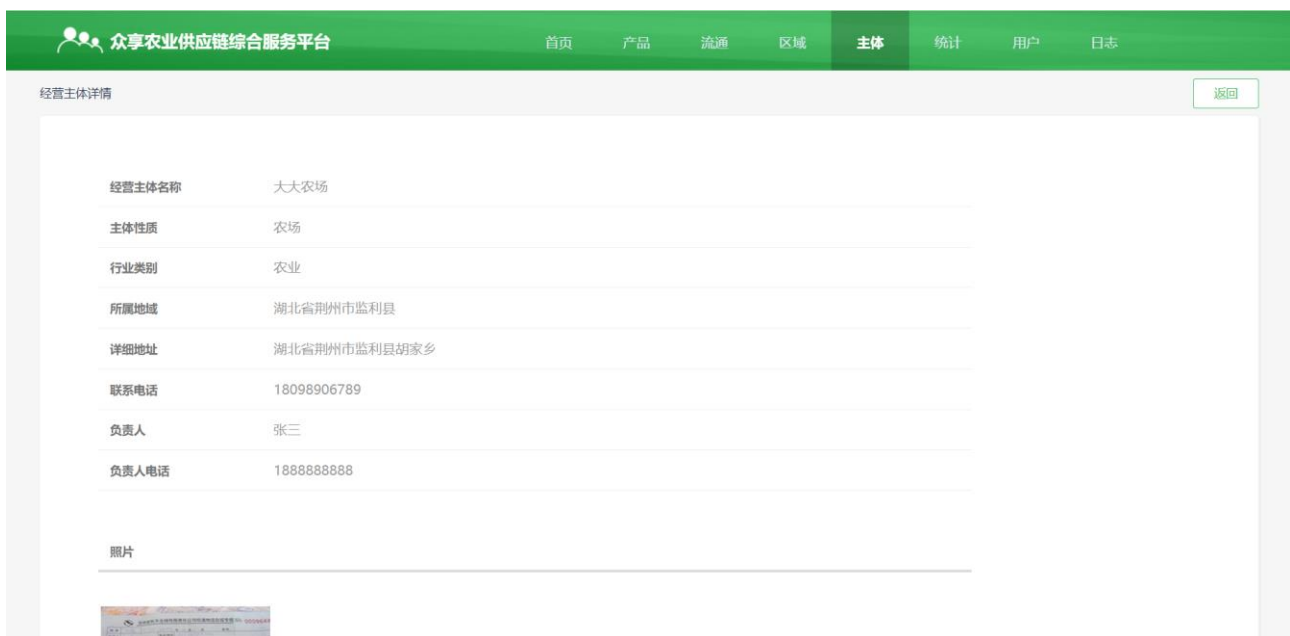


图 3-9 经营主体详情

- (4) 点击“编辑、审核、关闭”按钮，可对经营主体进行编辑、审核、关闭的操作；

3.7 统计

(1) 点击顶部导航栏“统计”可进入统计页面，页面展示经营主体与产品统计、追溯查询次数信息以及位置统计；



图 3-10 统计页面

3.8 用户

(1) 点击顶部导航栏“用户”可进入用户页面，页面上方展示用户总数、今日新增用户、未分配用户、系统用户、区域用户、经营主体的数量，下方展示用户的列表信息；

图 3-11 用户页面

- (2) 点击“分配权限”可对用户的用户类型进行分配；
- (3) 点击“关闭”为关闭该用户；

3.9 日志

- (1) 点击顶部导航栏“日志”可进入日志页面，页面展示日志的数据列表信息；
- (2) 点击“清空”可对日志记录进行清空，点击“导出”可对日志记录导入下载；

图 3-12 日志页面

4. 常见问题

区域和经营主体说明：

(1) 区域有包含关系，例如河北省，石家庄市，无极县为 3 个区域，这 3 个区域分别分配了甲乙丙 3 个区域人员，那么甲登陆系统后可以看到河北省下的所有区域信息（包含了乙丙的区域信息），乙只能看到石家庄市下面的区域信息（只包含丙的，看不到甲的），丙只能看到无极县下面的区域信息（看不到甲乙的）

(2) 经营主体与区域有关联关系，会归属到某个区域下，例如操作员添加 A, B, C, 三家公司（经营主体），其中将 A 挂到了河北省区域下面，B 挂到了石家庄市下面，C 挂到了无极县下面，那么按照上面的例子来说，甲可以看到 ABC 三家公司，而乙只能看到 BC 两家公司，丙只能看到 C 一家公司。

(3) 还有一点需要注意的是，一般来说（非此项目），经营主体有最小定位原则，即在有最小区域的情况下，经营主体应该挂靠到最小区域中去，例如寄快递会有省-市-县-街道-门牌号等最小定位，但在该系统中，不受此原则限制，例如第 2 条中的例子，这点需要注意一下。

(4) 1 个区域有多个区域人员，但 1 个人只能负责 1 个区域，即甲乙丙必须是 3 个不同的人；经营主体也一样；经营主体人员和区域人员不能重复。